

História do Teatro Municipal Sá de Miranda

O Teatro Sá de Miranda foi inaugurado no dia 29 de Abril de 1885. A sua construção deveu-se ao esforço de um grupo de personalidades vianenses que constituiu, em 1879, a Companhia



Fomentadora Vianense com o objetivo de construir um *edifício civilizador*. É um Teatro à italiana projetado por José Geraldo da Silva Sardinha com a plateia em forma de ferradura e três ordens de camarotes, com capacidade de 390 lugares. O Pano de Boca foi desenhado por Luigi Manini e pintado por Hercole Labertini, cenógrafos do Teatro S. Carlos e o tecto, uma imagem do céu em trompe l'oeil, com retratos de dramaturgos, foi pintado por João Baptista do Rio.

Este Teatro, verdadeiro ex-libris da cultura vianense e alto-minhota, tem acolhido os mais importantes espectáculos de Música, Teatro, Ópera, Dança e Cinema da região.

A Câmara Municipal adquiriu o edifício em 1985, numa altura em que a sua degradação se acentuava. Desde então tem promovido obras de beneficiação, primeiro, em 1993, dando segurança e comodidade ao público e, numa segunda fase em 2000, dotando a caixa de palco dos mais modernos equipamentos cénicos, que permitem pôr em cena os mais exigentes espectáculos.

O Teatro Municipal Sá de Miranda entra assim no ano 2000 renovando e alargando o seu papel fundamental na vida cultural vianense

(www.cm-viana-castelo.pt)

Características do espaço cénico

- Palco: Profundidade-14,3 m
Largura-18 m
- Boca de cena, largura-10 m / 9,6 m
- Boca de cena, altura máxima-10 m
- Teia a +17,5 m do piso do palco (na boca de cena)
+17,2 m (no fundo de palco)
- Sub-palco-2,5 m altura junto à boca de cena
-2,8 m altura junto ao fundo de palco
- Piso de palco, com caimento de 2%, constituído por quarteladas e pequenas quarteladas
- Entrada de carga através de porta na parede de fundo do palco, largura 3 m altura de 4 m
- Elevação de cargas, na entrada de carga, auxiliada por plataforma hidráulica carga máx: 2000 Kg, dim: 3m x 1,2 m
- Na Boca de Cena está instalado um obturador de segurança, (“cortina de ferro”). **Este dispositivo é fechado no fim de todas as sessões de trabalho, não é permitida a permanência de qualquer obstáculo que interfira com a sua manobra completa de fecho e abertura, durante montagens, ensaios e espetáculos.**

Equipamento de cena e de mecânica de cena

- 48 varas contrapesadas dimensionadas para cargas de 500 Kg, 14 m comprimento
- 800 unidades de contrapeso com 12,5 Kg
- 8 varas motorizadas dimensionadas para cargas de 500 Kg, 14 m comprimento
- 10 motores pontuais para cargas de 500 Kg, 4m/min
- 20 conjuntos de 3 girelas e 1 carro de cabeça para montagem de varas manuais
- Cortina de boca em veludo (abertura à grega ou em guilhotina)
- Palco vestido a negro com 5 conjuntos de 2 pernas (3m x 9m) e 1 bambolina (3m x 16m)
- 2 meios fundos (8m x 8m)
- Fundo negro com 14 m de largura e 10 m de altura
- Fundo negro com 14 m de largura e 8 m de altura
- Ciclorama branco em PVC (16m x 10m), fixo no fundo de cena (não pode ser movido)
- Ciclorama cinza de retroprojecção em PVC (12m x 10m)
- Chão de dança negro, (linóleo) 1,5 mm espessura

Equipamento técnico de cena**Áudio**

- A infra-estrutura de distribuição e aquisição de sinais de áudio é constituída por uma instalação de sinal balanceado terminado em tomadas XLR 3
- No sub-palco, palco, varandas, teia, cabina de projecção, plateia, camarotes e frisas estão instalados pontos de envio e aquisição de sinal áudio balanceado em XLR 3
- Em todos os pontos de distribuição de sinal de áudio está disponível uma alimentação de 220 V isolada através de tomada Power-con.

Equipamento:**Mesas:**

- 1 D-ShowProfile – MixRack – 48 – interface Protools – Firewire – Fwx
- Multicore 30 in e 10 out

Microfones/DI:

- 1 Shure UR24D/Beta87A Dual Handheld wireless
- 1 Shure Beta 52A
- 4 Shure Beta 98D/S
- 1 Shure Beta 91A
- 2 Sennheiser e906
- 6 DPA 4060FM
- 5 DPA microdot to minijack (sennheiser)
- 4 Shure SM 58
- 3 Shure SM 57
- 2 Shure Beta 57A

- 6 AKG C391B
- 1 Audio-technica AE 2500
- 2 RODE Shotgun NTG2
- 1 Sontronics STC-1
- 1 Audio-Technica ATM350U
- 1 RODE Stereo Set NT5
- 1 Neumann Stereo Set KM 184
- 1 Neumann KMS 105 BK
- 1 Kit de bateria Audio-technica Mb Dk 5
- 3 Audio-technica Pro 49 QL – Base - AT8615RS
- 4 Sennheiser Lapela EW 500 G4-MKE2-Gw
- 6 DI box BSS AR-133
- 2 DI LA Áudio MK3

PA:

- 2 Meyer Sound USW-1P
- 5 Meyer Sound UPA-1P
- 2 Meyer Sound UPM-1P

Monitores:

- 9 HK Audio – F.A.S.T.
- 2 Meyer Sound – UPM-1P
- 2 Presonus HP4 – Amplificador de auscultadores

Outros:

- 2 Gravadores CD-R/CD-RW Tascam 901 SL
- 1 Matriz SPDIF Fostex DS-8
- DBX DriveRack VENU360

Limites SPL para som FOH

97 dBA

Iluminação

8 varas electrificadas

- cada vara está equipada com 24 circuitos independentes e regulados de 3 Kw em tomadas schuko
- carga máxima das varas – 500 Kg
- varas 1,2,3,4 e 5 suspensas em sistema motorizado (VM 1,2,3,4,5)
- varas 6,7 e 8 suspensas em sistema contrapesado (VC 28, 35, 41)
- comprimento das varas – 14 m

“Truss” suspensa sobre o proscénio

- Equipada com régua electrificada com 12 circuitos independentes e regulados de 3 Kw em tomadas schuko
- Carga máxima - 500 Kg
- Comprimento – 8 m

12 torres para iluminação lateral

Distribuição de dois circuitos regulados por cada frisa, camarote de 1ª ou 2ª ordem por tomadas schuko, desde “hardpatch” instalado na Central Técnica. Estão disponíveis 24 dimmers de 3Kw para alimentação do “hardpatch”.

Distribuição de 24 circuitos regulados de 3 Kw ao nível do palco.

Distribuição de 24 circuitos regulados de 3Kw ao nível da 1ª varanda

Distribuição de energia eléctrica em tomadas CEE 32 A 3P+N+T e tomadas CEE 16 A 1P+N+T, no sub-palco, palco, varandas de 1ª ordem, teia e régie superior

Alimentação dedicada a equipamentos não residentes, instaladas no palco:

- 1 tomada CEE 63 A 3P+N+T
- 1 tomada CEE 125 A 3P+N+T

Distribuição de sinal DMX 512 a partir de “patch bay” e splitters opto-isolados para:

- teia, varanda de manobra 1ª ordem, palco, sub-palco, proscénio, frisas, camarotes de 1ª e 2ª ordem, cabina de projecção e “truss” de proscénio
- Comunicação de régie superior e régie inferior até “patch bay” através de 3 linhas DMX 512 independentes

Equipamento

- 1 Mesa de luz – GrandMA 2 UltraLight
- 256 canais de dimmer - Dimmers ADB Eurorack
- 2 Splitters Artistic Licence
- 6 Moving Head Spot Leding Ronin R35
- 8 PixCYC Leding
- 12 Projectores Leding Super Solar
- 20 Projectores PC 1200 - Robert Juliat 310 HPC, 12º/63º
- 14 Projectores Fresnel 2000 – ADB F201, 12º/61º
- 10 Projectores zoom 1200 – Robert Juliat 611 SX, 11º/26º
- 10 Projectores zoom 1200 – Robert Juliat 614 SX, 16º/35º
- 6 Projectores PC 1200 - Strand Cantata **(sem Pálas)**
- 36 Projectores PAR 64
- 2 maquina de fumo F1500 Beamz

Potência eléctrica disponível

100 KVA

Equipamento de apoio

- 1 torre de andaime para afinação
- 2 porta paletes manuais
- Compressor para ar comprimido
- 75 cadeiras, marca Cortal modelo Sistema 12

Comunicações técnicas

Conjunto da infra-estruturas e equipamentos para Direcção de Cena: circuito interno de vídeo, intercomunicação, retorno de som para camarins.

Intercomunicação

Distribuição de intercomunicação em party line, a dois canais, nas Régies, palco, sub-palco, varandas, teia, central técnica, piso superior à plateia.

Equipamento

- 1 central, Telex US2000, 2 canais
- 4 estações de cinto Telex BP1000, com auscultador

Vídeo

- Projetor de Video NECbPX1005QL, 4K, 10000AL, Laser Light Source
- Computador na régie de luz ligado ao projetor, com Arena Resolume
- Spliter HDMI – 1 in, 8 out
- Conversor RJ45 - HDMI

Cinema

- Máquina de projectar em formato 35 mm, com lentes Normal/Panorâmico, Vistavision e Cinemascope
- Processador Dolby CP500D para som Dolby stereo “A”, “SR” e Dolby Digital
- Écran para projecção, em tela microperfurada, com 9,5 m x 4,5 m

Piano

- Piano Steinway & Sons, modelo C

Camarins

- 3 camarins colectivos, equipados com 7 bancas de caracterização, com espelho, iluminação, bases de duche e casa de banho completa
- 10 camarins individuais, equipados com casa de banho completa e banca de caracterização com iluminação
- Todos os camarins estão equipados com distribuição de sinal interno de. Em todos eles está distribuída água quente e fria

Zona de Público

Plateia

- 185 Lugares Sentados + 5 lugares para mobilidade reduzida

Frisas

- 16 frisas com 4 lugares cada - 64 lugares
- 2 frisas (nº10 e 12) dedicadas à instalação de régies técnicas
- Frisa nº12 dedicada a profissionais da comunicação social em serviço – 4 lugares
- 2 frisas (nº1 e 21) dedicadas a apoio técnico e instalação de equipamentos de iluminação e áudio, interditas a público

Camarotes de 1ª ordem

- 15 camarotes com 4 lugares cada - 60 lugares
- camarote nº 13 dedicado ao IGAC - 2 lugares eventuais, uma hora antes do início dos espetáculos
- 1 camarote presidencial com 6 lugares (apenas para uso do Executivo ou de convidados seus)
- 2 camarotes (nº1 e 21)) dedicados a apoio técnico e instalação de equipamentos de iluminação e áudio, interditos a público

Camarotes de 2ª ordem

- 16 camarotes com 4 lugares cada - 64 lugares
- 2 camarotes (nº1 e 21)) dedicados a apoio técnico e instalação de equipamentos de iluminação e áudio, interditos a público

Informações gerais

- Não é permitido fumar, comer ou beber na Plateia, Frisas e Camarotes
- Não é permitido filmar, fotografar ou gravar áudio sem autorização prévia

Informações Gerais

Não é permitido fumar na torre de cena e régies.

Não é permitido o consumo de bebidas alcoólicas na torre de cena e régies.

A ficha técnica e respectivos planos de montagem devem ser fornecidos com um mínimo de uma semana de antecedência, caso contrário não nos responsabilizamos por eventuais contratemplos ou falta de disponibilidade de meios técnicos no dia do espectáculo.

Horários de montagem

Turno da manhã – 09:00 H às 13:00 H

Turno da tarde – 14:00 H às 18:30 H

Turno da noite – 20:30 H às 24:00 H

Ao fim de cada turno de trabalho a caixa de palco é encerrada.

Horário em dias de espectáculo

21:00 – Entrega da sala ao pessoal de frente de casa

Equipa técnica

Equipa técnica residente constituída por:

- Dois técnicos de palco
- Um técnico de iluminação
- Um técnico de som
- Director Técnico

Contactos Direcção Técnica

Rui Gonçalves telef: 258 809 382

ruigoncalves@cm-viana-castelo.pt

Frente de Casa

Equipa de frente de casa constituída por:

- Assistentes de sala
- Duas operadoras de bilheteira
- Chefe de frente de casa

Contactos Frente de Casa

telef: 258 809 382

tmsm.prod@cm-viana-castelo.pt

Horário de Bilheteira

Segunda a Sexta-feira

09:00 às 19:00 (em dia de espetáculo até início da sessão)

Sábado, Domingo e Feriados

2 horas antes do início do espetáculo (só em dia de espetáculo)

Telefone: 258 809 382

Contactos

Teatro Municipal Sá de Miranda

Rua Sá de Miranda

4900 Viana do Castelo

telef: 258 809 382

tmsm@cm-viana-castelo.pt

Divisão de Cultura e Museus do Município de Viana do castelo

telef: 258 809 351

Chefe de Divisão: Salomé Abreu

salome@cm-viana-castelo.pt

Câmara Municipal de Viana do Castelo

Passeio das Mordomas da Romaria

4901-877 Viana do Castelo

telef: 258 809 300

www.cm-viana-castelo.pt

NIF: 506 037 258

Anexos:

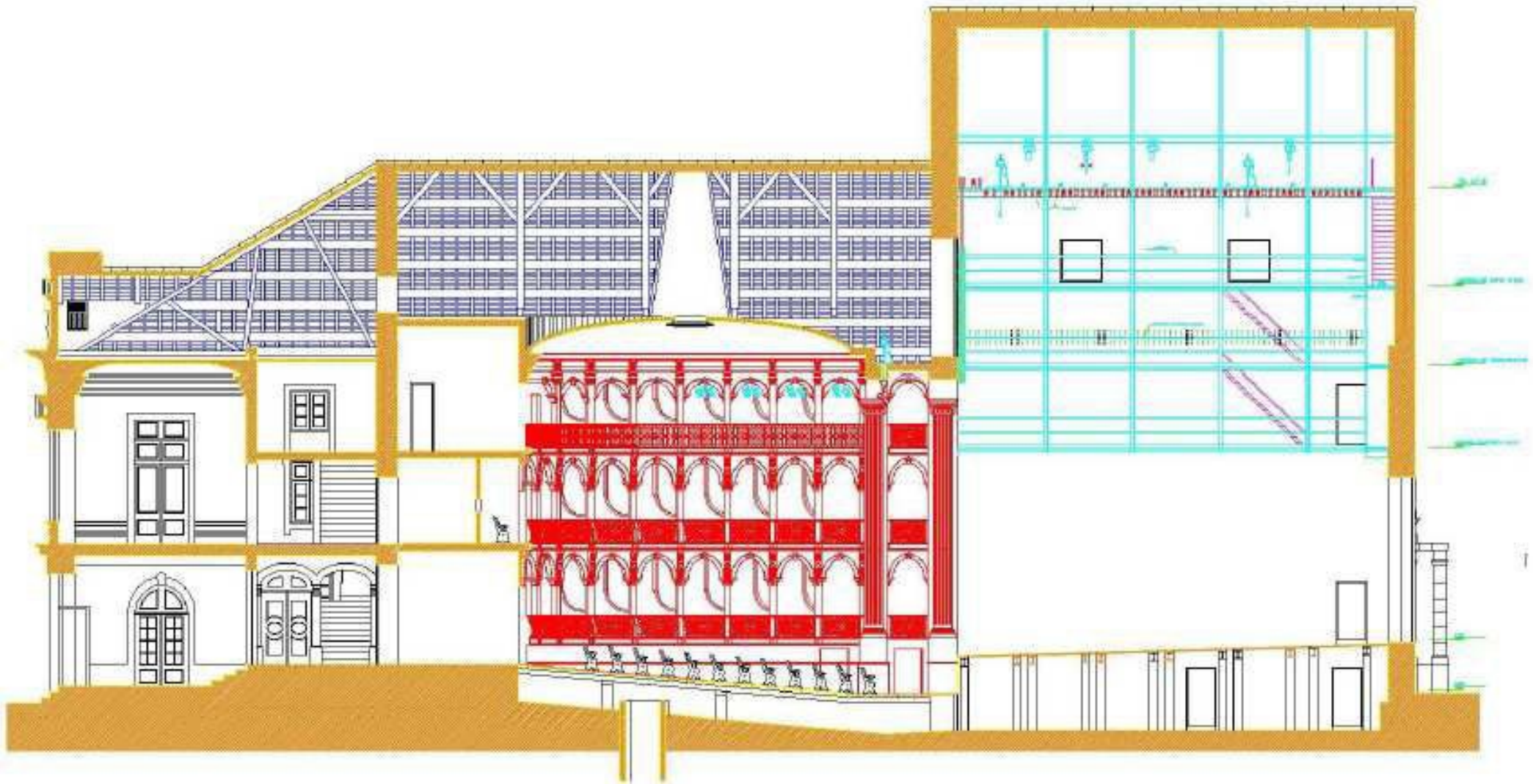
1. Mapa de frequências utilizadas no TMSM
2. Mapa de varas
3. Mapa de quarteladas
4. Localização do Teatro Municipal Sá de Miranda
5. Esquema de distribuição de lugares
6. Plantas e cortes

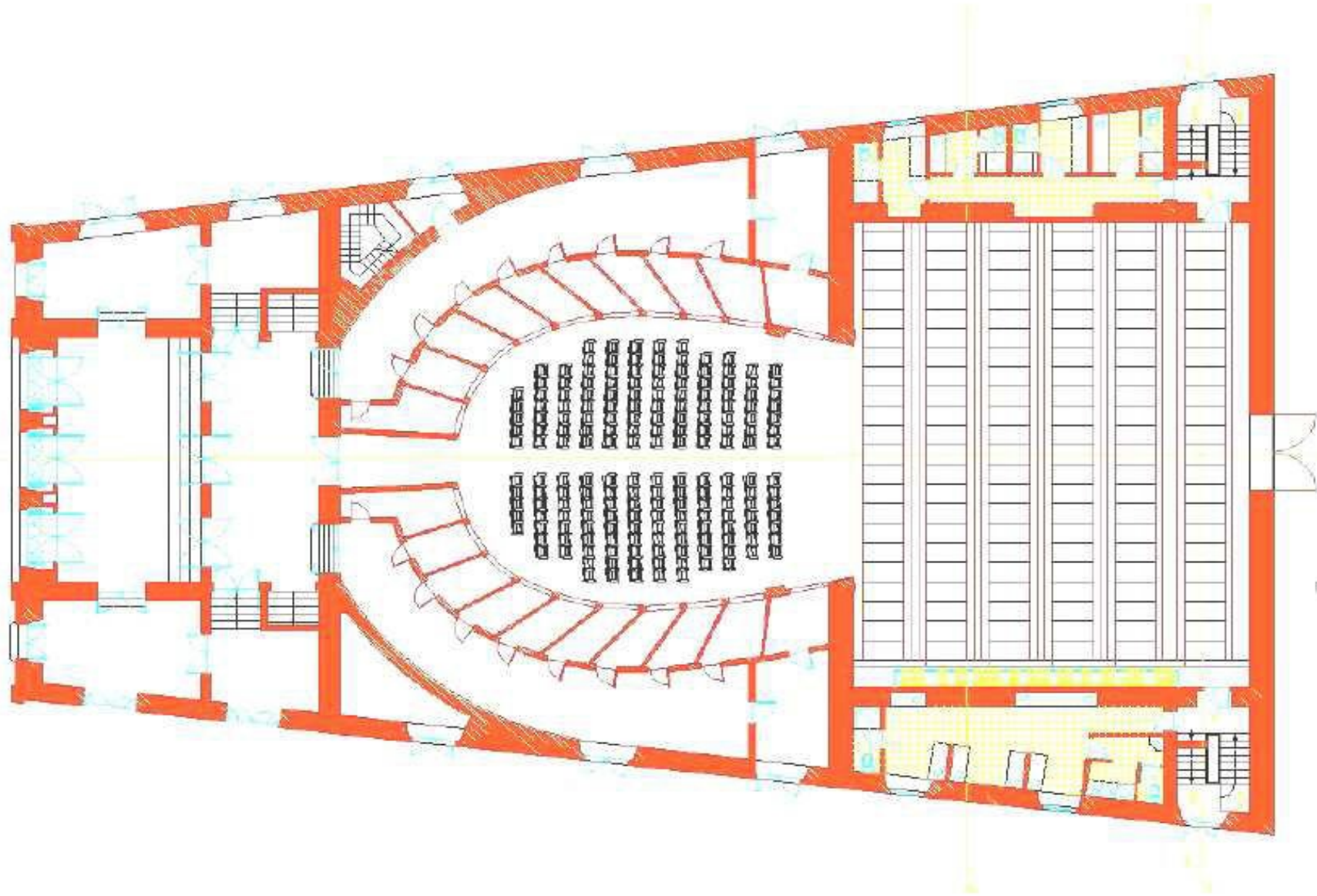
1. Mapa de frequências utilizadas no TMSM

Frequência	Equipamento/utilizador
169,445 MHz	Microfone Shure
183,730 MHz	Intercomunicação Telex BTR 200
201,425 MHz	Intercomunicação Telex BTR 200
201,800 MHz	Intercomunicação Telex BTR 200

Teatro Municipal Sá de Miranda			
Distribuição de varas			
Vara	Distância (em mm, a partir da boca de cena)	Utilização	Obs.
	0	Parede da boca de cena	
DIF1	600	bambolina régia	vara suspensa a partir de mecanismo de diferencial manual para cargas de 200Kg
CP esp.1	800	cortina de boca	vara suspensa a partir de sistema contrapesado, instalado junto à boca de cena. Carga máx. de 300Kg
DIF2	1010	bambolina negra	vara suspensa a partir de mecanismo de diferencial manual para cargas de 200Kg
CP esp.2	1300		vara suspensa a partir de sistema contrapesado, instalado junto à boca de cena. Carga máx. de 300Kg
M1	1600	vara electrificada	carga máx. 500Kg
CP1	1930		carga máx. 500Kg
CP2	2200		carga máx. 500Kg
CP3	2400		carga máx. 500Kg
CP4	2600	bambolina	carga máx. 500Kg
CP5	2800	Pernas	carga máx. 500Kg
M2	3300	vara electrificada	carga máx. 500Kg
CP6	3500		carga máx. 500Kg
CP7	3700		carga máx. 500Kg
CP8	3900		carga máx. 500Kg
CP9	4100	tela de cinema - bambolina	carga máx. 500Kg
CP10	4300	Pernas	carga máx. 500Kg
M3	4620	vara electrificada	carga máx. 500Kg
CP11	4820		carga máx. 500Kg
CP12	5020		carga máx. 500Kg
CP13	5220		carga máx. 500Kg
CP14	5430		carga máx. 500Kg
CP15	5630	bambolina	carga máx. 500Kg
CP16	5830	Pernas	carga máx. 500Kg
M4	6250	vara electrificada	carga máx. 500Kg
CP17	6450		carga máx. 500Kg
CP18	6650		carga máx. 500Kg
CP19	6850		carga máx. 500Kg
CP20	7050	bambolina	carga máx. 500Kg
CP21	7260	Pernas	carga máx. 500Kg
M5	7470	vara electrificada	carga máx. 500Kg
CP22	7670		carga máx. 500Kg
CP23	7870		carga máx. 500Kg
CP24	8060		carga máx. 500Kg
CP25	8270		carga máx. 500Kg
CP26	8470	bambolina	carga máx. 500Kg

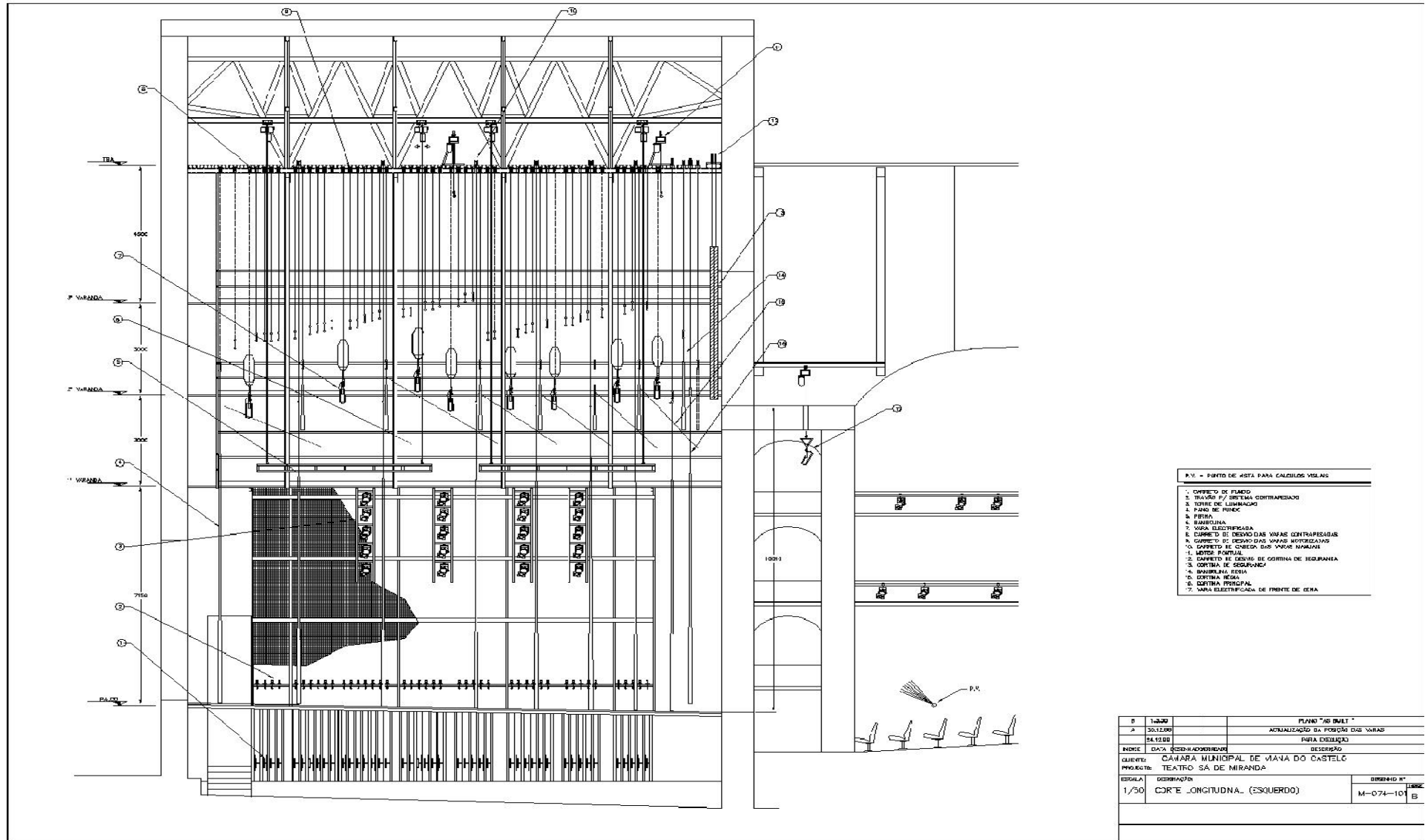
CP27	8670	Pernas	carga máx. 500Kg
CP28	9200	vara electricada	carga máx. 500Kg
CP29	9400	Pano de boca pintado (antigo)	carga máx. 500Kg
CP30	9600		carga máx. 500Kg
CP31	9800		carga máx. 500Kg
CP32	10020		carga máx. 500Kg
CP33	10210	bambolina	carga máx. 500Kg
CP34	10410	Pernas	carga máx. 500Kg
CP35	10710	vara electricada	carga máx. 500Kg
CP36	10910	régia pintada (antiga)	carga máx. 500Kg
CP37	11120		carga máx. 500Kg
CP38	11320		carga máx. 500Kg
CP39	11520	bambolina	carga máx. 500Kg
CP40	11730	Pernas	carga máx. 500Kg
CP41	12180	vara electricada	carga máx. 500Kg
CP42	12380		carga máx. 500Kg
CP43	12580		carga máx. 500Kg
CP44	12780		carga máx. 500Kg
M6	13000		carga máx. 500Kg
M7	13400		carga máx. 500Kg
M8	13800		carga máx. 500Kg
	14800	Parede de fundo de palco	

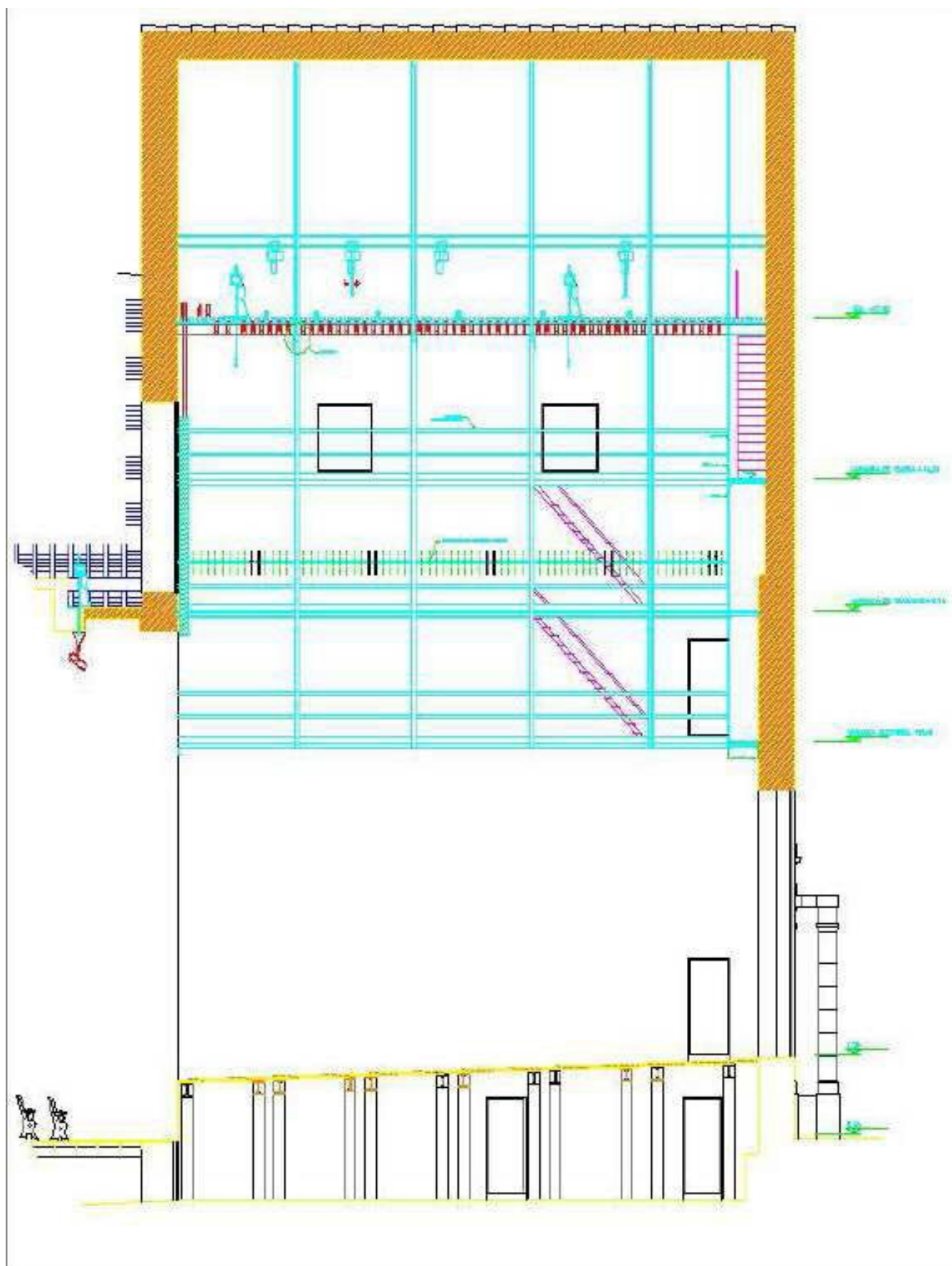


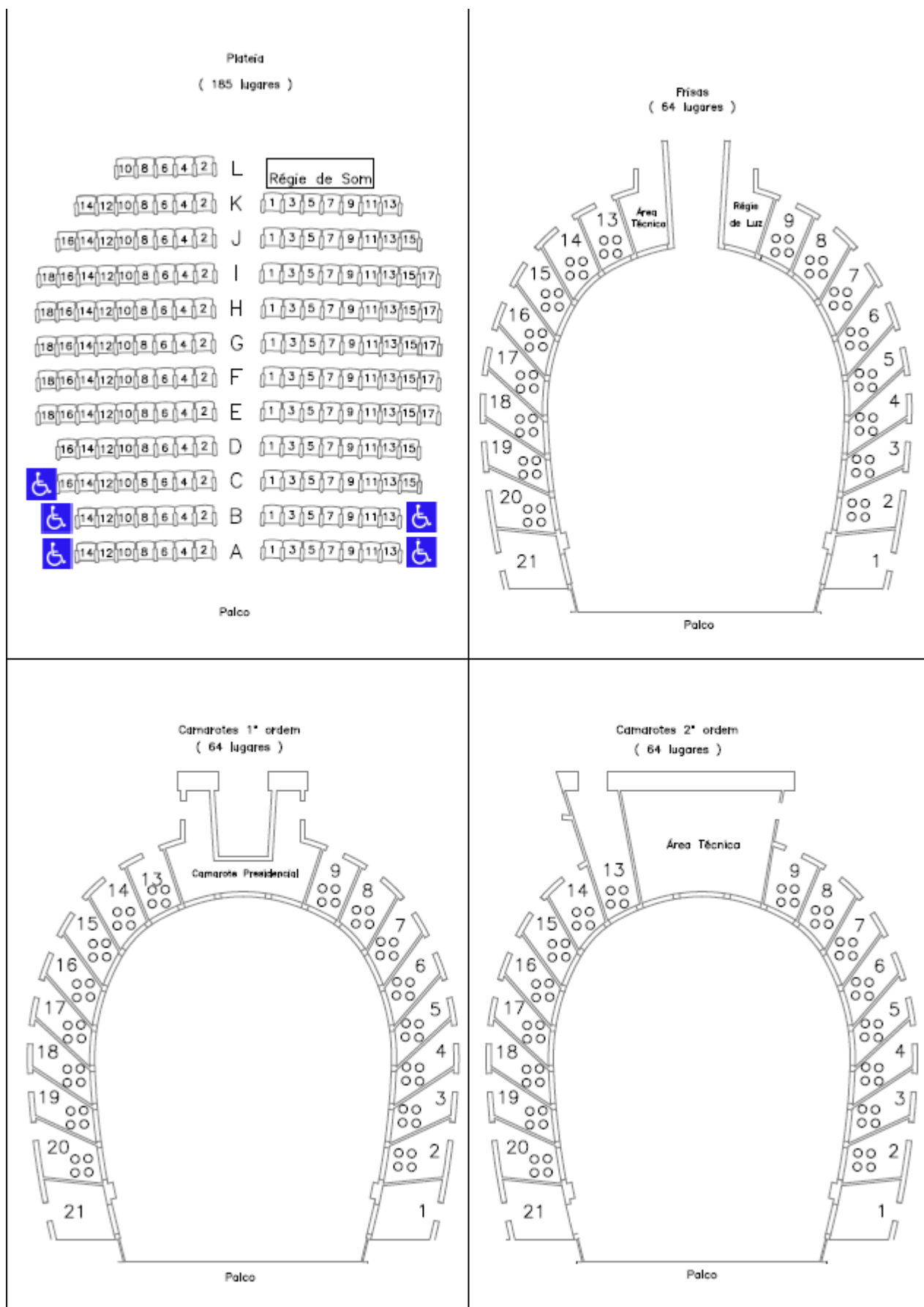


Boca de Cena									
1	2	3	4	5	6	7	8	9	10
11	12	13	14	15	16	17	18	19	20
21	22	23	24	25	26	27	28	29	30
31	32	33	34	35	36	37	38	39	40
41	42	43	44	45	46	47	48	49	50
51	52	53	54	55	56	57	58	59	60
61	62	63	64	65	66	67	68	69	70
71	72	73	74	75	76	77	78	79	80
81	82	83	84	85	86	87	88	89	90
91	92	93	94	95	96	97	98	99	100
101	102	103	104	105	106	107	108	109	110
111	112	113	114	115	116	117	118	119	120
121	122	123	124	125	126	127	128	129	130
131	132	133	134	135	136	137	138	139	140
141	142	143	144	145	146	147	148	149	150
151	152	153	154	155	156	157	158	159	160
161	162	163	164	165	166	167	168	169	170
171	172	173	174	175	176	177	178	179	180
181	182	183	184	185	186	187	188	189	190
191	192	193	194	195	196	197	198	199	200
201	202	203	204	205	206	207	208	209	210
211	212	213	214	215	216	217	218	219	220
221	222	223	224	225	226	227	228	229	230
231	232	233	234	235	236	237	238	239	240
241	242	243	244	245	246	247	248	249	250
251	252	253	254	255	256	257	258	259	260
261	262	263	264	265	266	267	268	269	270
271	272	273	274	275	276	277	278	279	280
281	282	283	284	285	286	287	288	289	290
291	292	293	294	295	296	297	298	299	300
301	302	303	304	305	306	307	308	309	310
311	312	313	314	315	316	317	318	319	320
321	322	323	324	325	326	327	328	329	330
331	332	333	334	335	336	337	338	339	340
341	342	343	344	345	346	347	348	349	350
351	352	353	354	355	356	357	358	359	360
361	362	363	364	365	366	367	368	369	370
371	372	373	374	375	376	377	378	379	380
381	382	383	384	385	386	387	388	389	390
391	392	393	394	395	396	397	398	399	400
401	402	403	404	405	406	407	408	409	410
411	412	413	414	415	416	417	418	419	420
421	422	423	424	425	426	427	428	429	430
431	432	433	434	435	436	437	438	439	440
441	442	443	444	445	446	447	448	449	450
451	452	453	454	455	456	457	458	459	460
461	462	463	464	465	466	467	468	469	470
471	472	473	474	475	476	477	478	479	480
481	482	483	484	485	486	487	488	489	490
491	492	493	494	495	496	497	498	499	500
501	502	503	504	505	506	507	508	509	510
511	512	513	514	515	516	517	518	519	520
521	522	523	524	525	526	527	528	529	530
531	532	533	534	535	536	537	538	539	540
541	542	543	544	545	546	547	548	549	550
551	552	553	554	555	556	557	558	559	560
561	562	563	564	565	566	567	568	569	570
571	572	573	574	575	576	577	578	579	580
581	582	583	584	585	586	587	588	589	590
591	592	593	594	595	596	597	598	599	600
601	602	603	604	605	606	607	608	609	610
611	612	613	614	615	616	617	618	619	620
621	622	623	624	625	626	627	628	629	630
631	632	633	634	635	636	637	638	639	640
641	642	643	644	645	646	647	648	649	650
651	652	653	654	655	656	657	658	659	660
661	662	663	664	665	666	667	668	669	670
671	672	673	674	675	676	677	678	679	680
681	682	683	684	685	686	687	688	689	690
691	692	693	694	695	696	697	698	699	700
701	702	703	704	705	706	707	708	709	710
711	712	713	714	715	716	717	718	719	720
721	722	723	724	725	726	727	728	729	730
731	732	733	734	735	736	737	738	739	740
741	742	743	744	745	746	747	748	749	750
751	752	753	754	755	756	757	758	759	760
761	762	763	764	765	766	767	768	769	770
771	772	773	774	775	776	777	778	779	780
781	782	783	784	785	786	787	788	789	790
791	792	793	794	795	796	797	798	799	800
801	802	803	804	805	806	807	808	809	810
811	812	813	814	815	816	817	818	819	820
821	822	823	824	825	826	827	828	829	830
831	832	833	834	835	836	837	838	839	840
841	842	843	844	845	846	847	848	849	850
851	852	853	854	855	856	857	858	859	860
861	862	863	864	865	866	867	868	869	870
871	872	873	874	875	876	877	878	879	880
881	882	883	884	885	886	887	888	889	890
891	892	893	894	895	896	897	898	899	900
901	902	903	904	905	906	907	908	909	910
911	912	913	914	915	916	917	918	919	920
921	922	923	924	925	926	927	928	929	930
931	932	933	934	935	936	937	938	939	940
941	942	943	944	945	946	947	948	949	950
951	952	953	954	955	956	957	958	959	960
961	962	963	964	965	966	967	968	969	970
971	972	973	974	975	976	977	978	979	980
981	982	983	984	985	986	987	988	989	990
991	992	993	994	995	996	997	998	999	1000

- DF 1
- CP 1
- DF 2
- CP 2
- DF 3
- CP 3
- DF 4
- CP 4
- DF 5
- CP 5
- DF 6
- CP 6
- DF 7
- CP 7
- DF 8
- CP 8
- DF 9
- CP 9
- DF 10
- CP 10
- DF 11
- CP 11
- DF 12
- CP 12
- DF 13
- CP 13
- DF 14
- CP 14
- DF 15
- CP 15
- DF 16
- CP 16
- DF 17
- CP 17
- DF 18
- CP 18
- DF 19
- CP 19
- DF 20
- CP 20
- DF 21
- CP 21
- DF 22
- CP 22
- DF 23
- CP 23
- DF 24
- CP 24
- DF 25
- CP 25
- DF 26
- CP 26
- DF 27
- CP 27
- DF 28
- CP 28
- DF 29
- CP 29
- DF 30
- CP 30
- DF 31
- CP 31
- DF 32
- CP 32
- DF 33
- CP 33
- DF 34
- CP 34
- DF 35
- CP 35
- DF 36
- CP 36
- DF 37
- CP 37
- DF 38
- CP 38
- DF 39
- CP 39
- DF 40
- CP 40
- DF 41
- CP 41
- DF 42
- CP 42
- DF 43
- CP 43
- DF 44
- CP 44
- DF 45
- CP 45
- DF 46
- CP 46
- DF 47
- CP 47
- DF 48
- CP 48
- DF 49
- CP 49
- DF 50
- CP 50







TEATRO MUNICIPAL SA de MIRANDA

